

ESADE

Universidad Ramon Llull

E

Memoria Resumen Fundación ESADE 2007-2008



ESADE

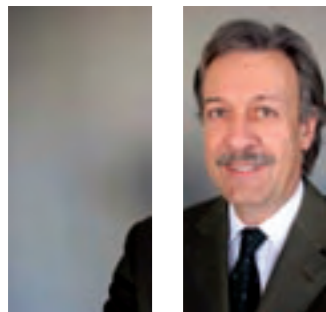
Universidad Ramon Llull

Memoria Resumen

Fundación ESADE

2007-2008





Joan Manuel Soler

Presidente

“Jesuitas y empresarios iniciaron un proyecto ambicioso para formar a personas responsables, con fuertes valores sociales y éticos, como directivos capaces de dirigir y mejorar las empresas y la sociedad.”

Esta Memoria es un breve resumen de un año académico marcado por la celebración del 50 aniversario de ESADE. Es difícil reflejar todo el caudal de actividad de una institución tan viva y tan intensa. A lo largo de diez capítulos, se ofrece una visión de lo más destacado, de aquello que muestra de forma significativa el quehacer y las iniciativas de un gran colectivo que trabaja en un gran proyecto.

Porque ESADE sigue siendo un gran proyecto después de 50 años de historia. La mirada hacia atrás nos permite redescubrir y valorar a nuestros fundadores: un grupo de empresarios y profesionales de Barcelona que quisieron crear y pusieron en marcha una institución educativa con vocación de servir a la sociedad de su tiempo.

Convencidos de la importancia de la educación, pidieron a la Compañía de Jesús que organizara y dirigiera el nuevo centro, pues poseía una significativa experiencia en este ámbito –en otros centros, como Georgetown en Estados Unidos o Deusto en nuestro país. Así, jesuitas y empresarios iniciaron un proyecto ambicioso para formar a personas responsables, con fuertes valores sociales y éticos, como directivos capaces de dirigir y mejorar las empresas y la sociedad.

Creo, honestamente, que esta idea fundacional es la que ha presidido y preside el proyecto de ESADE.

Por ello, el auténtico patrimonio de ESADE son los más de 36.000 antiguos alumnos que han pasado por sus aulas, así como los excelentes equipos de personas que han conformado y conforman su personal de administración y servicios y su claustro de profesorado. A todos ellos, nuestro reconocimiento y gratitud.

ESADE es un gran proyecto. Hemos podido celebrar ya “los 50”, pero queremos seguir “inspirando futuros”.



Carlos Losada

Director general

“La realidad actual y el impulso de una renovada identidad nos permiten actualizar y proyectar lo que hemos de ser y ofrecer a todas las personas que se vinculan al proyecto de ESADE”

El curso 2007-2008 ha estado marcado por la celebración de nuestro 50 aniversario. Por una parte, profundizamos y actualizamos los rasgos propios de nuestra identidad, que arrancan en aquel lejano 1957-1958, cuando ESADE inició su andadura.

Este año académico se ha caracterizado por una reflexión y una puesta en valor de nuestro compromiso con la formación en valores y de calidad, con el rigor académico y la creación de conocimiento; con la difusión y el diálogo acerca de las cuestiones socialmente relevantes.

En definitiva, nuestro compromiso como institución educativa en favor de la construcción de un mundo más digno y más justo.

Por otra parte, ha sido un curso claramente orientado hacia el porvenir. Esta Memoria muestra que ESADE se halla en un excepcional punto de partida para construir su futuro. La realidad actual y el impulso de una renovada identidad nos permiten actualizar y proyectar lo que hemos de ser y ofrecer a todas las personas que se vinculan al proyecto de ESADE. Nuestra tarea consiste en identificar nuestros puntos fuertes, así como las áreas en las que hemos de mejorar para construir ese futuro. Esta Memoria es una buena base para ello.

En un año tan especial, quisiera expresar nuestro agradecimiento a todos los que han hecho posible el proyecto de ESADE: a los jesuitas, a los empresarios, a los patronos de nuestra fundación, al profesorado y al personal de administración y servicios, a los alumnos y antiguos alumnos, al mundo jurídico y empresarial, y a tanta gente que nos ha apoyado.

A todos, gracias por estos 50 años. Y éste es nuestro compromiso para el futuro: ser una institución que aporte valor académico y humano en un mundo global.

1

Datos relevantes
Pág. 8

2

Misión, razón de ser
y valores
Pág. 12

3

Formación
e inserción
profesional
Pág. 16

4

Investigación
y conocimiento
Pág. 20

5

Proyección social
y cooperación
Pág. 26

6

Vocación
internacional
Pág. 30

7

Antiguos alumnos.
ESADE Alumni
Pág. 36

8

Personas, estructura
y recursos
Pág. 40

9

Relación
con organizaciones
y empresas
Pág. 46

10

Comunicación
y publicaciones
Pág. 50

Reconocimiento y apoyo

Los Príncipes de Asturias presiden el acto de reconocimiento a quienes fundaron ESADE en 1958 en Barcelona: un grupo de profesionales y empresarios y la Compañía de Jesús.

INSPIRANDO FUTUROS



GRAN TEATRO DEL LICEO
Barcelona, 22 de enero de 2008

Datos relevantes

12.113 personas han participado en los diversos programas académicos durante el curso 2007-2008

Business School

7.617 participantes

Unidad de Programas Universitarios

1.916 estudiantes

1.498 Licenciatura y Máster en Dirección de Empresas

123 Masters oficiales en management (MSc)

61 PhD in Management Sciences (España + ESAN Perú)

15 Master of Research in Management Sciences

219 Alumnos de intercambio

MBA

712 estudiantes

207 18-Month MBA

64 One-Year MBA

254 Part-Time MBA

187 Executive MBA

Executive Education

4.466 participantes

1.348 Programas abiertos (España + Argentina)

3.118 Programas a medida (España + Argentina)

Executive Masters

523 participantes

65 Máster en Dirección de Marketing y Comercial

64 Máster en Dirección Económico-Financiera

34 Máster en Dirección de Operaciones y Servicios

22 Executive Master in Marketing & Sales (Bocconi-ESADE)

157 Máster en Dirección Pública

51 Máster corporativo en Dirección y Gestión de Empresas

37 Global Executive MBA

93 MBA corporativo para PricewaterhouseCoopers

Executive Language Center

3.608 alumnos

2.415 alumnos externos de inglés

272 alumnos externos de español

794 alumnos *in-company* de inglés, francés, alemán e italiano

127 alumnos de intercambio que han recibido clases de español



Facultad de Derecho

888 estudiantes

534 Licenciatura y Máster en Derecho

336 Masters y posgrados en Derecho



URL Turismo Sant Ignasi

Centro promovido por la Fundación ESADE

221 estudiantes

Publica su propia memoria de actividades <www.tsi.url.edu>

Rankings

MBA

1.º

MBA Internacional
The Wall Street Journal, septiembre de 2007

8.º

Mejor MBA del mundo fuera de Estados Unidos
Forbes, septiembre de 2007

14.º

Mejor MBA del mundo por su enfoque social y medioambiental
Beyond Grey Pinstripes, octubre de 2007

21.º

Mejor MBA del mundo
Financial Times, enero de 2008

EXECUTIVE EDUCATION

10.ª

Mejor escuela de negocios del mundo en programas a medida para empresas
Business Week, octubre 2007

21.º

Mejor Executive MBA del mundo
Business Week, octubre 2007

4.ª

Mejor escuela de negocios del mundo para empresas latinoamericanas
América Economía, nov. 2007

PROGRAMAS UNIVERSITARIOS

11.º

Mejor Máster en Dirección de Empresas de Europa
Financial Times, sept. de 2007

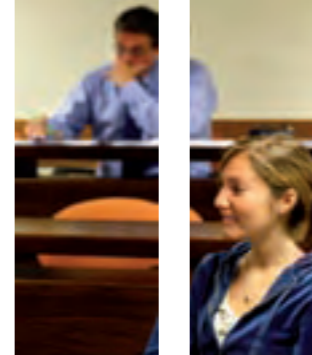
2.º

Máster CEMS por la internacionalidad del programa y de sus participantes
Financial Times, sept. de 2007

FACULTAD DE DERECHO

1.º

Mejor máster en su especialidad: Asesoría y Gestión Tributaria, y Derecho Internacional de los Negocios
El Mundo, junio de 2008



Número de estudiantes internacionales

Alumnos internacionales matriculados en los programas
1.008

87 nacionalidades

Personal de administración y servicios y profesorado

301 personas de administración y servicios

Procedencia internacional
22 nacionalidades

Profesorado

124 profesores a tiempo completo

69% de doctores

1.155 profesores en total

Procedencia internacional
32 nacionalidades

Proyectos y unidades de investigación

Proyectos de investigación con financiación externa
60

Unidades de investigación
17

Resumen de prensa

Impactos en la prensa escrita
3.958 €

Artículos de opinión
336

Ingresos 2007-2008

Ingresos totales de las unidades
70 millones de euros

Facultad Derecho
7 millones de euros €

Programas universitarios de la Business School
14 millones de euros

Programas MBA
14 millones de euros €

Executive Education
26 millones de euros €

Executive Language Center
4 millones de euros

Unidades de apoyo y corporativas
2 millones de euros €

Vicedecanato de Investigación y Conocimiento
3 millones de euros

Metros cuadrados de superficie

Campus de Barcelona

Edificio 1
9.300 m² € **28%**

Edificio 2
7.475 m² € **22%**

Edificio 3
12.700 m² € **38%**

Campus de Madrid
2.500 m² **8%**

Campus de Buenos Aires
1.487 m² **4%**

Número de actos y participantes

Actos públicos organizados
636 €

Participantes
38.307

Cincuenta años de historia

Desde su fundación, ESADE ha sido una institución educativa comprometida con la formación en valores.

INSPIRANDO FUTUROS



Misión, razón de ser y valores

ESADE es una institución académica universitaria independiente, sin ánimo de lucro, creada en 1958, en Barcelona, por iniciativa de un grupo de empresarios y de la Compañía de Jesús. Desde el año 1995, forma parte de la Universidad Ramon Llull

Misión

La misión de ESADE es impulsar la docencia y la investigación en los ámbitos de la dirección de empresas y del derecho, a fin de contribuir a la formación científica, social y humana de personas que se caractericen por un elevado nivel de competencia profesional y por una plena conciencia de su responsabilidad en el desarrollo de una sociedad que promueva la dignidad de las personas, en el marco de las tradiciones humanista y cristiana, y en un contexto de diálogo intercultural.

Razón de ser

ESADE, como institución académica universitaria, está comprometida con su razón de ser para impulsar la docencia y la investigación en los ámbitos de la dirección de empresas y del derecho, con el fin de:

Formar a personas con el más alto nivel de competencia profesional y con un claro perfil internacional, conscientes de sus responsabilidades como ciudadanos y como profesionales. Para ello, aborda el proceso pedagógico desde una perspectiva global e integral, como un servicio a la persona y a la sociedad.

Crear y difundir conocimiento, a partir del estudio crítico del saber existente y de una investigación de alto rigor científico y de relevancia nacional e internacional.

Favorecer el debate social, con información y propuestas sobre temas relevantes y prioritarios para el futuro, a fin de contribuir desde su independencia a la transformación de la sociedad hacia cotas más elevadas de justicia y libertad.

Declaración de valores de la comunidad de ESADE*

Nuestra comunidad

ESADE pretende formar a personas con un alto nivel de competencia profesional, conscientes de sus responsabilidades como ciudadanos del propio país y del mundo, sensibles a la solidaridad y a la justicia social, y capaces de comprometerse en proyectos colectivos. Para ello, quiere fomentar la “calidad humana”: una combinación de conocimiento, criterio, equilibrio y profundidad que genera personas serenas, coherentes, fiables y capaces de vivir valores fundamentales.

Formar parte de una institución universitaria como ESADE ha de implicar una actitud de compromiso con su misión, compromiso que se expresa en los valores que presiden la convivencia cotidiana

y la actividad académica. Las personas que comparten estos valores forman la comunidad de ESADE.

Los miembros de ESADE forman parte libremente de su comunidad y, dentro de la aceptación básica de estos valores, cada uno debe decidir su manera personal de vivirlos. En este mismo clima de libertad y respeto mutuo, ESADE invita a sus miembros a promover acciones y comportamientos que sean coherentes con dichos valores.

La Declaración está abierta a los cambios que vaya experimentando la comunidad.

Nuestros valores

La comunidad de ESADE se compromete a la promoción de un conjunto de valores coherentes con la calidad humana y la excelencia académica y profesional, valores que quiere poner al servicio de la sociedad local y global en la que se inserta. Estos valores son:

1. Actuar con integridad en el trabajo académico y profesional.

Significa comportarse, incluso en circunstancias difíciles, de forma comprometida con valores fundamentales, como el rigor y el esfuerzo en el desempeño, la honradez, el espíritu crítico, la equidad y el sentido de responsabilidad.

2. Respetar a los compañeros, a todas las personas y a uno mismo, y ser sensible a la situación concreta de los demás.

Significa reconocer la dignidad de todas las personas y ser capaz de acompañar y ayudar a los demás cuando lo necesiten, colaborando así a construir un mundo más justo y humano.

3. Valorar positivamente la diversidad y aprender de las diferencias entre personas, ideas y situaciones.

Significa comprender que las diferencias de género, estatus socioeconómico, origen étnico, cultura, lengua, religión, orientación sexual, cualidades físicas u otras son oportunidades enriquecedoras para aprender acerca de otras personas, del mundo y de uno mismo.

4. Buscar, compartir y contribuir al bien común de la comunidad de ESADE.

Significa ser consciente de que la obtención del propio bien no puede desligarse del bien de toda la comunidad y se refleja en actitudes de respeto y responsabilidad hacia la comunidad.

5. Asumir responsabilidades y compromisos al servicio de una sociedad más justa.

Significa comprender no sólo lo que la realidad “es” de hecho, sino también lo que “debería ser” de acuerdo con la justicia, valor fundamental expresado en la Declaración Universal de los Derechos Humanos.

Nuestro compromiso

De acuerdo con estos valores, los miembros de la comunidad de ESADE se comprometen, en definitiva, a actuar con integridad personal, exigencia profesional y responsabilidad social.

Integridad personal

significa que palabras y acciones sean coherentes entre sí, con las propias convicciones o creencias y con los valores contenidos en esta Declaración.

Exigencia profesional

significa rigor en el desempeño, cultura del esfuerzo, actualización continua, capacidad de autonomía y cooperación, creatividad transformadora y espíritu de servicio y de superación.

Responsabilidad social

significa asumir y tener en cuenta las consecuencias de las propias decisiones y su efecto en la justicia de las organizaciones y de la sociedad, tanto local como global.

* Esta Declaración de valores fue aprobada por el Patronato de la Fundación ESADE el 24 de enero de 2008, con el informe previo favorable de los órganos de dirección, y después de un proceso abierto a la participación del profesorado, del personal de administración y servicios, y de los representantes del alumnado.

Una institución educativa

Formar a personas con el mayor nivel de competencia profesional y con un claro perfil internacional, conscientes de sus responsabilidades como ciudadanos y como profesionales.

INSPIRANDO FUTUROS



CAMPUS DE ESADE
Buenos Aires



CAMPUS DE ESADE
Barcelona



CAMPUS DE ESADE
Madrid



3

Formación e inserción profesional

ESADE impulsa un proyecto formativo propio, centrado en una visión holística y humanista de la persona, para promover la competitividad y el desarrollo responsable de las organizaciones

Hechos relevantes del curso 2007-2008

• Por segundo año consecutivo, ESADE ha sido elegida por *The Wall Street Journal* como la **mejor escuela de negocios** del mundo en programas MBA, después de haber analizado la opinión de casi 4.500 empresas. Destaca especialmente la "integridad y capacidad de trabajo en equipo" de sus antiguos alumnos, así como la "calidad del servicio de carreras profesionales".

• Aprobación oficial de los **nuevos títulos** de Grado en Derecho y Grado en Dirección de Empresas-BBA por la Universidad Ramon Llull (inicio: curso 2008-2009).

• Exitoso lanzamiento del **Global Executive MBA**, programa conjunto entre la Georgetown University (McDonough School of Business y Walsh School of Foreign Service) y ESADE, que consta de seis módulos de formación, de once días cada uno, y que se imparte en diversas ciudades del mundo: Washington, Barcelona, São Paulo, Buenos Aires, Bangalore, Madrid, Moscú y Nueva York. El programa se inició en Washington en junio, con 37 participantes procedentes de cuatro continentes.

• Primera edición del programa **Corporate Social Responsibility: Strategic Integration and Competitiveness**, fruto de la colaboración entre ESADE y la Stanford Graduate School of Business. Se realizó en Barcelona en el mes de marzo y contó con 66 participantes de diversas nacionalidades, que lo valoraron de forma muy positiva.

• La Agencia Nacional de Evaluación de la Calidad y Acreditación (ANECA), del Ministerio de Ciencia e Innovación, concedió la **Mención de Calidad** a los programas *Master of Research in Management Sciences*

y *PhD in Management Sciences* de ESADE, en reconocimiento a su calidad científica y docente.

• La Facultad de Derecho participó en la creación del **Center for Transnational Legal Studies (CTLIS)**, con sede en Londres, junto con otros centros universitarios como el Georgetown University Law Center, la Freie Universität Berlin, la Université de Fribourg, el King's College London, la University of Melbourne, la Universidade de São Paulo y la University of Toronto.

Facultad de Derecho

Licenciatura y Máster en Derecho

Número total de estudiantes
534

Participantes en intercambios internacionales:
24 alumnos propios
56 alumnos de acogida

Tiempo medio en finalizar la Licenciatura
5,4 años

Tiempo en encontrar el primer empleo

El **65%** de los alumnos encuentran trabajo antes de finalizar la carrera.

El 100 % de los alumnos encuentran trabajo tres meses después de la titulación.

Masters y posgrados en Derecho

Número total de estudiantes
336

Procedencia internacional
28 nacionalidades

Jornadas y seminarios de actualización

18 jornadas y seminarios
1.353 participantes

Executive Language Center

Executive Language Center

Número total de participantes
3.608 alumnos

2.415 alumnos externos de inglés

272 alumnos externos de español

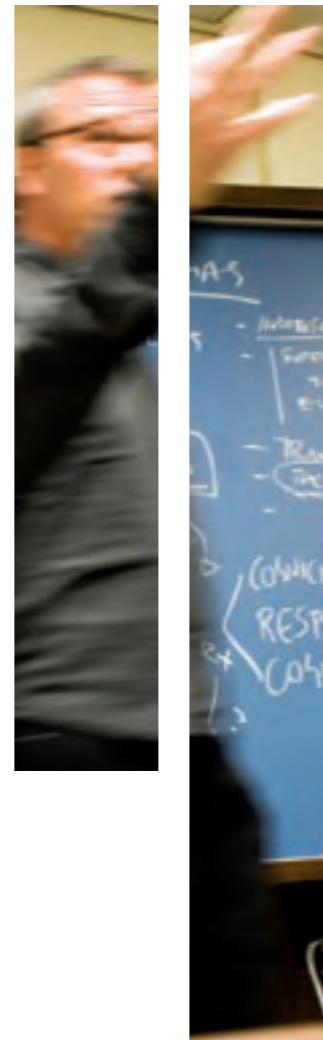
794 alumnos *in-company* de inglés, francés, alemán e italiano

127 alumnos de intercambio que han recibido clases de español

Número total de horas de clase en inglés, francés, alemán e italiano
52.408 horas

Nivel de satisfacción

8,2 (sobre 10) de los cursos
8,9 (sobre 10) del profesorado



Business School

Licenciatura y Máster en Dirección de Empresas

Número total de estudiantes
1.498

Participantes en intercambios internacionales
189 alumnos propios
205 alumnos de acogida

Tiempo medio en finalizar la Licenciatura
6,1 años

Tiempo en encontrar el primer empleo

El tiempo máximo de colocación el último año fue de tres meses después de la titulación. El **65%** de los alumnos encontraron trabajo antes de finalizar la carrera.

PhD in Management Sciences

Número total de estudiantes
61 en España y Perú

Procedencia internacional
11 nacionalidades

Masters in Management (MSc)

Número total de estudiantes
123

Participantes en intercambios internacionales
26 alumnos propios

Procedencia internacional
30 nacionalidades

Executive Education

Número total de participantes
4.466

En cursos abiertos
1.348

En cursos a medida
3.118

Nivel de satisfacción de los participantes
4,1 (sobre 5)

Nivel de satisfacción de las empresas
4,2 (sobre 5)

Master of Research in Management Sciences

Número total de estudiantes
15

Procedencia internacional
9 nacionalidades

Executive Masters

Número total de participantes
523

Número de graduados por programa
233

64 Máster en Dirección de Marketing y Comercial

25 Máster en Dirección de Operaciones y Servicios

56 Máster en Dirección Económico-Financiera

71 Máster en Dirección Pública

17 Máster corporativo en Dirección y Gestión de Empresas

MBA

Número total de estudiantes
712

Número de graduados por programa
326

89 18-Month MBA
29 One-Year MBA
118 Part-Time MBA
48 Executive MBA
42 Executive MBA Madrid

Procedencia internacional
57 nacionalidades

Participantes en intercambios internacionales
56 alumnos propios
93 alumnos de acogida

Tiempo en encontrar el primer empleo

A los tres meses de la graduación, el **90%** de los participantes del 18-month MBA y del One-Year MBA ya han encontrado trabajo.

Honoris Causa 2008

James G. March y Henry Mintzberg, investidos doctores honoris causa por la Universidad Ramon Llull, por sus relevantes contribuciones en el ámbito del management.

INSPIRANDO FUTUROS

4



HENRY MINTZBERG
Catedrático de la McGill University
(Canadá)

JAMES G. MARCH
Sociólogo y profesor emérito
de la Stanford University (Estados Unidos)

Investigación y conocimiento

ESADE realiza una investigación de relevancia para la comunidad académica internacional y para nuestros *partners* en los ámbitos específicos del management y del derecho

Programa de doctorado

Número de doctorandos
61

Nivel de internacionalización
11 nacionalidades

Publicaciones propias

ESADE KnowledgeBriefings
Research Yearbook 07-08

Boletines de investigación
3 ediciones anuales

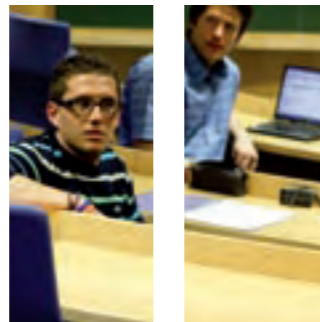
Informe Económico de ESADE
Departamento de Economía:
2 ediciones anuales

Producción académica

Journals
43 artículos en *journals* indexados
19 artículos en otros *journals* relevantes

Libros y capítulos
27 libros
56 capítulos de libros
5 revisiones de libros

Contribuciones científicas
68 contribuciones en congresos
134 conferencias
2 *working papers*
8 casos
4 monografías
9 tesis doctorales
24 en programas doctorales
5 premios



Recursos humanos

138 personas involucradas en la investigación
79 profesores
20 investigadores
34 ayudantes de investigación
5 técnicos y directores de investigación
17 unidades de investigación, 6 de las cuales reconocidas por la Generalitat de Catalunya



Proyectos de investigación

60 proyectos
10 proyectos nacionales competitivos
6 proyectos internacionales competitivos
7 proyectos con financiación pública, no competitiva
36 proyectos con financiación privada, no competitiva
1 proyecto con financiación privada, competitiva

Unidades de investigación

Institutos

Instituto de Dirección y Gestión Pública

Se creó en 1993 con el objetivo de contribuir a la mejora de la gestión pública desde las perspectivas de la investigación y de la formación. Las principales líneas de investigación son:

- El liderazgo en el sector público.
- La función directiva en la gobernanza democrática.
- La coordinación no jerárquica en la gestión pública.
- El partenariado público-privado.
- La función directiva en las organizaciones no lucrativas.
- Los marcos institucionales, el *entrepreneurship* y los mercados.
- El diagnóstico institucional de los sistemas de gestión de recursos humanos en el sector público.

Cabe destacar la creación del programa *Partners*, para promover la formación y la investigación en materia de cooperación público-privada, así como la publicación del libro *Los escenarios de la gestión pública del siglo XXI* (Barcelona: EAPC, 2007).

Instituto de Estudios Laborales

Es el instituto más antiguo de ESADE (fundado en 1960). Centra sus investigaciones en las relaciones laborales, la gestión de los recursos humanos y la generación de conocimiento científico y técnico, y estudia cómo avanzar hacia el desarrollo de la sociedad del conocimiento, con un modelo de empleo basado en las cualificaciones profesionales, la calidad de vida y el respeto por el trabajo digno, en un entorno de crecimiento sostenible.

Sus principales líneas de investigación son:

- La cultura y los valores corporativos.
- Las nuevas políticas en la gestión de los recursos humanos.
- La salud y la calidad de vida laborales.
- La calidad del trabajo en la Unión Europea.

Cabe destacar, además de varios proyectos y publicaciones relevantes, la obtención de diversas becas: dos para estancias en el extranjero, una beca para un investigador visitante y una beca Beatriu de Pinós.

Instituto de Innovación Social

De reciente creación, tiene como objetivo desarrollar las capacidades de las personas y de las organizaciones en los sectores empresarial y no lucrativo, para potenciar su contribución a un mundo más justo y sostenible. Con este propósito, genera y divulga conocimiento y ofrece formación en los ámbitos de la responsabilidad social de la empresa (RSE), la ética de las organizaciones, la gestión de las ONG y la colaboración entre éstas y las empresas. Sus principales líneas de investigación son:

- La integración de la RSE en la estrategia de la empresa y su relación con los grupos de interés.
- El liderazgo y la gestión de las ONG.
- Los emprendimientos sociales.

Cabe destacar la realización de 20 estudios y proyectos de investigación, así como la organización del 6th Annual Colloquium de EABIS, que tuvo lugar en ESADE en septiembre de 2007.

Cátedras

Cátedra LiderazgoS y Gobernanza Democrática

Su ámbito de estudio es el liderazgo, entendido como pieza central en la búsqueda del progreso, el bienestar y la cohesión social en las sociedades contemporáneas, desde una triple dimensión: empresarial, social y política. Se desarrollan las vinculaciones entre estos tres ámbitos, al tiempo que se analizan sus respectivos marcos institucionales.

Cabe destacar el proyecto de investigación y publicación de los cuadernos "¿Qué valores para mañana?", el proyecto de investigación "Compromiso cívico y liderazgo social", así como la publicación de varios números de la colección "Cuadernos de Liderazgo".

Cátedra de Gestión del Diseño

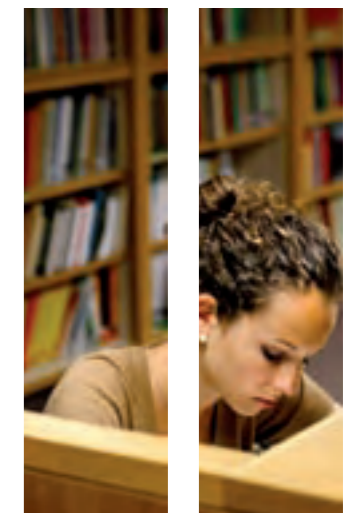
Tiene como finalidad contribuir a la mejora de las organizaciones, las empresas, los productos y las marcas mediante la gestión del diseño, disciplina en la que es un referente internacional. Su actividad de investigación se orienta a la comprensión de las condiciones que permiten una mejor integración y utilización del diseño como herramienta clave para la innovación, como elemento central en el marketing y la comercialización, y como pieza fundamental para la construcción de la marca.

Cabe destacar el acuerdo con el Art Center College of Design (Pasadena, California) para realizar acciones conjuntas de formación, investigación y orientación empresarial en la gestión del diseño, cuyo punto de partida fue el evento "The Global Dialogues: Disruptive Thinking", en marzo de 2008.

Cátedra de Análisis de Activos Intangibles

El objetivo principal de la cátedra es investigar el rol de los activos intangibles en la creación de valor económico para las empresas y su contribución al PIB de los países. Sus principales líneas de investigación son:

- La valoración económica de los activos intangibles.
- Los activos intangibles en las declaraciones financieras.
- La relación entre innovación emocional, su protección y ejecución, y el crecimiento del PIB.
- Temas fiscales e innovación: las barreras de la autoridad fiscal al crecimiento del PIB.





Unidades de investigación

Centros

Centro de Dirección Turística

Realiza una contribución destacable en el ámbito de la formación y la investigación con las principales redes académicas internacionales del sector. Sus principales líneas de investigación son la planificación y gestión de los destinos turísticos, y la dirección de las compañías turísticas.

Cabe destacar la constitución del CEMS Faculty Group on Tourism y del Grupo de Investigación en Gestión Turística (GRUGET), en el marco de la Universidad Ramon Llull, para impulsar la actividad investigadora en el campo del management turístico, así como la publicación del libro *Fenómeno low cost. El impacto en el factor precio*.

Centro ESADE de Industrias Culturales

Tiene por objeto debatir y reflexionar sobre los problemas de la industria cultural, identificar los retos que la comunidad empresarial, los organismos y las instituciones deben afrontar, así como proveer instrumentos de análisis que respondan a las necesidades del sector. Pretende ser un centro de alto perfil, dedicado a la investigación científica, la formación, la divulgación y la consultoría en este campo específico.

Cabe destacar la investigación "La calidad de la enseñanza del periodismo en España", con la colaboración y financiación de la Asociación de la Prensa de Madrid.

Centro de Iniciativa Empresarial

Tiene por objeto promocionar la cultura emprendedora entre los alumnos y los antiguos alumnos de ESADE a través del desarrollo de las capacidades de dirección y gestión, orientadas a la identificación de nuevas oportunidades y al desarrollo de las habilidades necesarias para crear negocios en las organizaciones. Sus principales líneas de investigación son:

- Los factores de éxito en la creación de nuevos negocios.
- Las *start-ups* globales y las estrategias de crecimiento rápido.
- La financiación para nuevos negocios.
- Las mujeres emprendedoras.
- Los negocios familiares, la cultura emprendedora y la creatividad en los negocios.

Cabe destacar la dirección y presentación de dos tesis doctorales, la participación en 10 congresos académicos, entre ellos el de la Academy of Management, y la publicación de 5 artículos en *journals* académicos.

Centro de la Marca

Sus objetivos son la creación y la difusión de conocimiento nuevo y relevante, así como la formación y la innovación acerca de la marca y su gestión. Sus dos principales líneas de estudio son:

- Las estrategias del management de la marca: tendencias, construcción, análisis económico, valores y dimensión social, internacionalización, etc.

- La investigación específica en temas de implementación: creación de marcas y diseño, marcas *low-cost*, *retail branding*, etc.

Survey Research Center

Es un centro dedicado a la medición en las ciencias sociales y, en particular, a la metodología para realizar encuestas. Su objeto de estudio sustantivo es el desarrollo y perfeccionamiento de métodos de diseño, recogida, análisis y evaluación de datos. Adicionalmente, proporciona apoyo a las investigaciones que se realizan en ESADE. Sus dos principales líneas de investigación son:

- El diseño y la evaluación de encuestas.
- La investigación aplicada en materia de encuestas (*applied survey research*).

Participa en la European Social Survey (ESS), una investigación bianual y multinacional de la que forman parte unos 30 países y que cuenta con el apoyo de los programas marco FP6 y FP7 de la Comisión Europea, la European Science Foundation y las principales entidades de financiación pública de los países participantes. En los últimos años la ESS ha estudiado los cambios que se producen en la opinión y el carácter de los europeos, en función de su situación social, política y moral. Es un proyecto de larga duración, que en 2005 recibió el Premio Descartes.



Grupos de investigación

GRACO - Aprendizaje y Conocimiento en las Organizaciones

Su objetivo es investigar el uso y el alcance del aprendizaje y del conocimiento en las organizaciones contemporáneas. Asimismo, trata de analizar la compleja relación existente entre el conocimiento y la práctica, tanto en su generación y transmisión como en su aplicación. Sus principales líneas de investigación son:

- El conocimiento y la práctica: transferencia y transformación.
- Las narrativas y el management.
- Los modelos de creación de conocimiento.
- La investigación y su gestión.

Cabe destacar la realización de diferentes proyectos de ámbito internacional, como Laboranova y el proyecto Success, con financiación de la Unión Europea. Además, los miembros del GRACO han presentado *papers* en numerosos congresos académicos, EGOS y EURAM entre otros.

GREC - Grupo de Investigación en Ingeniería del Conocimiento

Constituido en 1994 y consolidado por la Generalitat de Catalunya, cuenta con la participación de expertos de ESADE y de la UPC. El carácter multidisciplinario de sus miembros le ha permitido trabajar en investigaciones tanto básicas como aplicadas. Su actividad principal se centra en el estudio y el desarrollo de tecnologías en el área de la inteligencia artificial.

Algunas de las líneas de investigación dirigidas desde ESADE son:

- La modelización de algoritmos automáticos de aprendizaje y minería de datos (*data mining*).
- La utilización de sistemas inteligentes para la predicción del *rating* empresarial.
- Los algoritmos de segmentación difusos para el análisis de perfiles de clientes.
- La generación y la evaluación automática de alternativas en procesos de gestión del conocimiento.

Cabe destacar la publicación de un artículo en *IEEE Transactions on Knowledge and Data Engineering*, una de las revistas más prestigiosas en minería de datos.

BuNeD

Grupo de investigación creado en el curso 2007-2008, que investiga la constitución y la organización de las redes de negocio en varios campos: operaciones, cadena de suministro, sistemas de información, marketing y teoría organizacional.

Sus principales líneas de investigación son:

- La integración de las dimensiones de la cadena de suministro.
- La extensión de prácticas sostenibles en las redes de negocio.
- El desarrollo sociotecnológico de las redes de negocio.
- La estrategia, estandarización y gestión de las infraestructuras de información.

OEME - Observatorio de la Empresa Multinacional Española

De reciente creación, tiene por objeto el análisis de las oportunidades y los retos de la empresa en fase avanzada de internacionalización a partir del análisis de experiencias concretas. El análisis se centra principalmente en:

- Los factores de localización inversora.
- Las estrategias directivas.
- La financiación de los procesos de expansión internacional.
- El impacto socioeconómico en países emergentes.
- Las políticas de formación y recursos humanos.
- La innovación y la transferencia de conocimiento.

Otras unidades

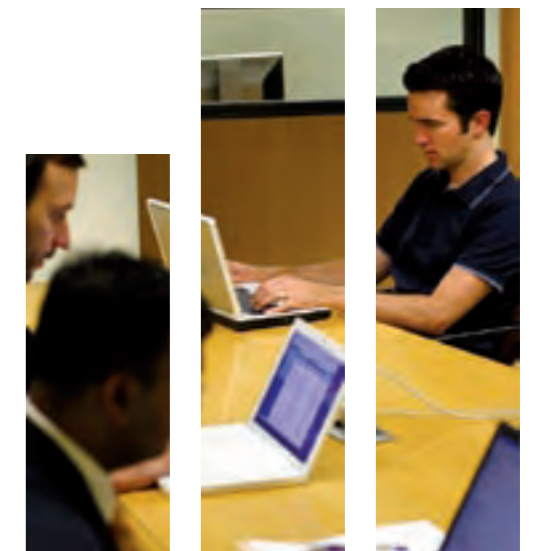
Consortio para la Innovación

Reúne a un grupo de académicos de diferentes campos, del management a la política, interesados en la dinámica de la innovación desde diversas perspectivas: estrategia, comercialización, sistemas de información, operaciones, sociología, espíritu emprendedor, etc. Su enfoque interdisciplinario le permite redefinir las teorías sobre la innovación.

Unidad de Investigación de la Facultad de Derecho

En la Facultad de Derecho funcionan dos grupos de investigación de reciente creación, cuyas disciplinas principales son:

- El Derecho de familia.
- El Derecho procesal y probatorio en la jurisdicción civil.



Proyección social y cooperación

Un año académico marcado por el 50 aniversario de ESADE, por el espíritu emprendedor y de cooperación.

INSPIRANDO FUTUROS

EXPOSICIÓN "FER FER"
La evolución del management



UN ACTO E50
ESADEFORUM

EXPOSICIÓN ESADE 5.0
Imágenes históricas para el futuro



CONCIERTO SOLIDARIO E50
Orquesta juvenil de San Ignacio de Moxos
(Bolivia)



50

Proyección social y cooperación

ESADE promueve el debate en temas de interés social y económico aportando reflexiones de utilidad ante los retos globales. La institución también fomenta diversas iniciativas de cooperación y voluntariado



Principales actos e iniciativas del E50. "Inspirando futuros"

Exposiciones

ESADE 5.0, imágenes históricas para el futuro (en Barcelona, Madrid y Buenos Aires)

"FER FER", exposición sobre la evolución del management (Palau Robert de Barcelona)

Reuniones internacionales en ESADE

- Reunión del Globalisation Membership Committee de la **CEMS** (Madrid)
- Cumbre europea del **STEP** Project for Family Enterprising (Barcelona)
- Coloquio anual de **EABIS** - European Academy for Business in Society (Barcelona)
- **Global Dialogues: Disruptive Thinking**, con Art Center (Barcelona)
- **Mobile 2.0** (Barcelona)

Actos internos

Concurso fotográfico ¿Cómo ves ESADE?

Olimpiadas E50 (Can Caralleu)

Jornada de puertas abiertas para familiares y amigos

Asamblea de patronos con la intervención de Joaquín Almunia, comisario europeo

Ciclo-coloquios: "Recuerdos de ESADE", con ex directores y ex decanos

Reconocimientos

- Memorial democrático de los trabajadores de SEAT al Instituto de Estudios Laborales de ESADE
- Premio de la Fundación Alares a la conciliación de la vida laboral, familiar y personal

Actos públicos relevantes

Inauguración del curso 2007-2008, con la lección inaugural a cargo de Jordi Hereu, alcalde de Barcelona y antiguo alumno de ESADE

Jornada: "Liderazgos clave en las sociedades avanzadas", en Sant Benet de Bages (Barcelona)

I Foro de Universidades Corporativas (Madrid)

Conferencia: "La empresa responsable del siglo XXI", a cargo de Francisco González, BBVA (Barcelona)

Presentación del Plan nacional de I+D (2008-2011), a cargo de Mercedes Cabrera, ministra de Educación y Ciencia (Barcelona)

Jornada del Instituto de Dirección y Gestión Pública "Los escenarios de la gestión pública en el siglo XXI" (Barcelona)

Mesa redonda: "Los mercados financieros. Retos de futuro", con la participación de Isidre Fainé (la Caixa), Josep Oliu (Banco Sabadell), Antoni Castells (consejero de Economía de la Generalitat de Catalunya)

Seminario de la Facultad de Derecho: "Globalización y Derechos Humanos".

Conferencia E50: "Visión, liderazgo y transformación", a cargo de Alex Rovira (Asturias)

E50 en el mundo

Actos de celebración del E50 en Argentina (Buenos Aires), Francia (París), Estados Unidos (Nueva York y Washington)

Cooperación y voluntariado

SUD

El Servicio Universitario para el Desarrollo (SUD) integra el conjunto de esfuerzos que realiza la comunidad académica (alumnado, profesorado y PAS) para colaborar en diversos proyectos de desarrollo.

Número de participantes: 33 estudiantes y 7 profesores

Tipología de proyectos:

- Microcréditos
- Centros de desarrollo empresarial
- Consultoría estratégica
- Asistencia jurídica

Países donde se ha actuado:

Bolivia, El Salvador, Guatemala, Honduras y Nicaragua.

Cooperación E50 Arrels Fundació

En el marco del 50 aniversario, se impulsó un proyecto de colaboración con Arrels Fundació, fundación privada dedicada a la atención de personas sin hogar de Barcelona. Se llevaron a cabo diversas iniciativas: acciones de voluntariado individual y colectivo (67 personas, entre alumnos y personal, participaron en la realización del recuento censal de los "sin techo" en Barcelona); donación de equipos informáticos, de ropa y mantas; donación económica (individual e institucional), y participación el día de Sant Jordi con paradas de rosas y artesanía del taller de Arrels.

Concierto solidario E50

El jueves 3 de abril de 2008 tuvo lugar, en el marco incomparable de la basílica de Santa María del Mar de Barcelona, un concierto promovido por Fundación ESADE, con la actuación de la Orquesta Juvenil de San Ignacio de Moxos (Bolivia), que presentó su espectáculo "Tras las huellas de Loma Santa".

Alumni Solidario

Voluntariado de consultores solidarios 52 antiguos alumnos participantes 8 proyectos

Entidades participantes:

- ADSIS
- Fundación Ared
- Casal dels Infants del Raval
- Fundación Comtal
- Educación Sin Fronteras
- Greenpeace
- InteRed
- Ulls del Món

Instituto de Innovación Social

Programa de formación ESADE - "la Caixa" para ONG Décimo aniversario de los programas de formación para ONG subvencionados por ESADE (20 %) y "la Caixa" (35 %). Hasta el momento, han participado 363 personas de 210 ONG.

Programa de cooperación internacional

Seminarios de formación dirigidos a organizaciones de la sociedad civil y a directivos de empresas, impartidos por los profesores de la red SEKN (de la cual forma parte el Instituto de Innovación Social) en los países siguientes: Argentina, Brasil, Chile, Colombia, Costa Rica, España, México, Perú y Venezuela.

Repreive

Convenio de la Facultad de Derecho de ESADE con la Fundación Reprieve para colaborar en la defensa jurídica de personas condenadas a muerte en los Estados Unidos y carentes de recursos. Los alumnos pueden implementar su prácticum, con una estancia de entre dos y cuatro meses de duración en bufetes especializados en esta problemática.

Actos y opinión

Actos y eventos

Actos públicos

179

112 en Barcelona
67 en Madrid

Asistentes a los actos

17.488

14.138 en Barcelona
3.350 en Madrid

Impactos y artículos de opinión

Impactos en la prensa escrita

3.958

Artículos de opinión

336

Relación y colaboración

ESADE es miembro activo de numerosas asociaciones y entidades, entre las que cabe destacar:

- AEEDE (Asociación Española de Escuelas de Dirección de Empresas)
- Foro de Marcas Renombradas Españolas
- Innovation Board (Science Business), *think tank* para promover la innovación en Europa.
- UNIJES (Federación de centros universitarios de la Compañía de Jesús)
- United Nations Global Compact - Pacto Mundial España

Asimismo, un número significativo de profesores y directivos de ESADE participan activamente en consejos de administración, patronatos, juntas de gobierno, consejos asesores, etc. de diversas empresas, asociaciones profesionales, entidades públicas, fundaciones y organizaciones no lucrativas, tanto nacionales como internacionales.

Internacionalización

Una institución académica con vocación internacional y presencia creciente en todo el mundo.

INSPIRANDO FUTUROS



Vocación internacional

ESADE es una institución de educación superior global, que promueve la internacionalización de sus actividades, tanto en la docencia como en la investigación

ESADE forma parte de un entorno global, y ello se refleja en la internacionalización de sus estudiantes, de su profesorado y personal, de sus *partners* empresariales y académicos, así como en sus diversas iniciativas.

CABE DESTACAR:

La consolidación del enfoque multicampus, con el crecimiento y la ampliación de las actividades en los campus de ESADE Buenos Aires, Madrid y Barcelona.

La consolidación de las relaciones académicas con las principales escuelas y universidades en las áreas de management y derecho. La puesta en marcha del ESADE Global Executive MBA (GEMBA) con la Georgetown University es la novedad más importante en ese ámbito.

La extensión de la red de antiguos alumnos a través del desarrollo de *chapters* y delegaciones de ESADE Alumni en 26 países de todo el mundo. La Asociación de Antiguos Alumnos refuerza y aporta valor añadido a la red de relaciones nacionales e internacionales de ESADE.

Estudiantes internacionales

Alumnos internacionales matriculados en los programas
1.008

Países de procedencia
87

Profesorado y personal internacional

Profesorado internacional
13%
13 países representados

Personal de administración y servicios internacional
14%
22 países representados

Participantes en intercambios internacionales

Licenciatura y Máster en Dirección de Empresas
189 alumnos propios
205 alumnos de acogida

Licenciatura y Máster en Derecho
24 alumnos propios
56 alumnos de acogida

MBA
56 alumnos propios
93 alumnos de acogida

International Weeks
15

ESADE Alumni

Antiguos alumnos que viven y trabajan fuera de España
5.840

Presencia internacional
95 países

Chapters internacionales y delegaciones
30

Redes, acuerdos y alianzas internacionales

Acuerdos de intercambio con universidades internacionales
137

Red CEMS – Community of European Management Schools

Red PIM – Partnership in International Management

Red Themis – *The Joint Certificate in International and Business Law*

Alianzas estratégicas:
HEC en Francia, Babson College en Estados Unidos y Georgetown University (McDonough School of Business y Walsh School of Foreign Services) en Estados Unidos.

ESADE Campus

1. Campus de Barcelona
2. Campus de Madrid
3. Campus de Buenos Aires

THEMIS Academic Members

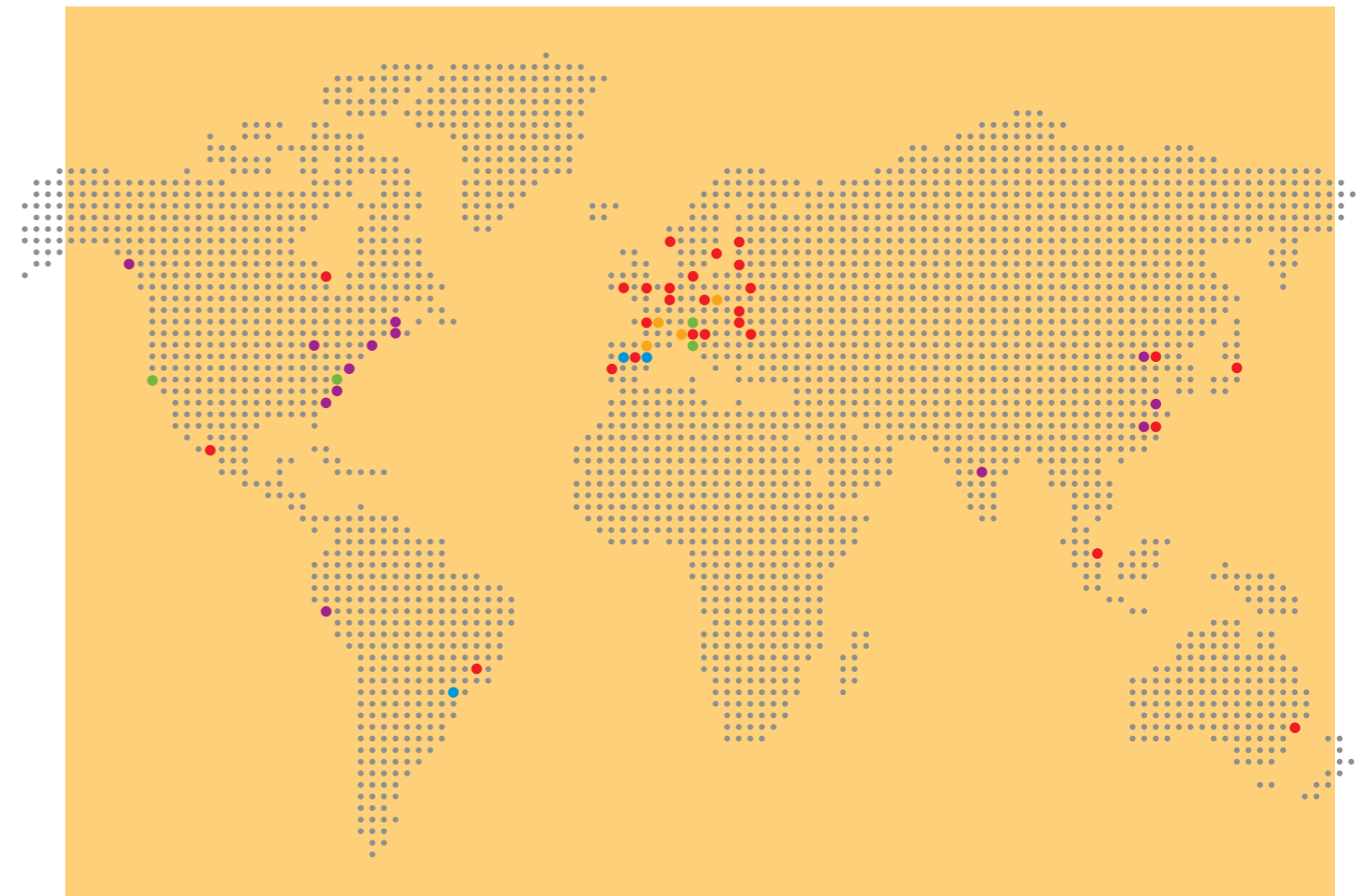
1. Freie Universität Berlin. Berlín, Alemania
2. Université Paris XII. París, Francia
3. Università Commerciale Luigi Bocconi. Milán, Italia
4. ESADE Business School. Barcelona, España

Joint Executive Education Programmes

1. McDonough School of Business. Georgetown University, Washington D.C., Estados Unidos
2. Stanford Graduate School of Business. Stanford University, California, Estados Unidos

3. Università Commerciale Luigi Bocconi.

- Milán, Italia
4. Universität Saint Gallen. Sant Gallen, Suiza



CEMS Academic Members

1. Copenhagen Business School. Copenhague, Dinamarca
2. Corvinus University of Budapest. Budapest, Hungría
3. École des Hautes Études Commerciales. París, Francia
4. Escuela de Graduados en Administración y Dirección de Empresas (EGADE). Tecnológico de Monterrey, México
5. ESADE Business School. Barcelona, España
6. Faculdade de Economia da Universidade Nova de Lisboa. Lisboa, Portugal
7. Fundação Getulio Vargas - Escola de Administração de Empresas de São Paulo. São Paulo, Brasil
8. Helsinki School of Economics. Helsinki, Finlandia
9. IAG, Université Catholique de Lovain. Lovaina, Bélgica
10. MES, London School of Economics. Londres, Reino Unido

11. Michael Smurfit School of Business.

- University College Dublin, Dublín, Irlanda
12. National University of Singapore. Singapur
13. Norwegian School of Economics and Business Administration. Bergen, Noruega
14. RSM Erasmus University. Rotterdam, Países Bajos
15. St. Petersburg State University School of Management. San Petersburgo, Rusia
16. Stockholm School of Economics. Estocolmo, Suecia
17. Warsaw School of Economics. Varsovia, Polonia
18. Università Commerciale Luigi Bocconi. Milán, Italia
19. Universität St. Gallen. St. Gallen, Suiza
20. Universität zu Köln. Faculty of Management, Economics and Social Sciences, Colonia, Alemania

21. University of Sydney.

- Sydney, Australia
22. University of Economics. Praga, República Checa
23. Wirtschaftsuniversität Wien. Viena, Austria
24. Chinese University of Hong Kong. Hong Kong, China
25. Keio University. Tokio, Japón
26. Richard Ivey School of Business. University of Western Ontario, London, Canadá
27. Tsinghua University. Pekín, China

Main Academic Partners (among others)

1. Harvard Business School. Harvard University, Boston, Massachusetts, Estados Unidos
2. Babson College. Wellesley, Massachusetts, Estados Unidos
3. Weatherhead School of Management. Case Western Reserve University, Ohio, Estados Unidos

4. Goizueta Business School.

- Emory University, Georgia, Estados Unidos
5. McCombs School of Business. University of Texas at Austin, Texas, Estados Unidos
6. Cornell Law School. Cornell University, Ithaca, Nueva York, Estados Unidos
7. Duke University School of Law. Duke University, Durham, North Carolina, Estados Unidos
8. Universidad ESAN. Lima, Perú
9. Indian School of Business. Hyderabad, India
10. Fudan School of Management. Fudan University, Shanghai, China
11. Guanghua School of Management. Peking University, China
12. HKUST Business School. Hong Kong University of Science and Technology, Hong Kong
13. Penn Law. University of Pennsylvania Law School, Filadelfia, Estados Unidos



Asociaciones internacionales

Asociaciones internacionales de las que ESADE es miembro: **16**

EFMD European Foundation for Management Development

AACSB International
The Association to Advance Collegiate Schools of Business

CLADEA
Consejo Latinoamericano de Escuelas de Administración

EDAMBA European Doctoral Programmes Association in Management and Business Administration

EUDOKMA European Doctoral School on Knowledge and Management

IAJBS International Association of Jesuit Business Schools

CEMS Community of European Management Schools and International Companies

PIM Partnership in International Management

AMBA The Association of MBAs

EABIS European Academy of Business in Society

GMAC Graduate Management Admission Council

EMBAC Executive MBA Council

UNICON International University Consortium for Executive Education

Themis
The Joint Certificate in International and Business Law

ELFA European Law Faculties Association

BALAS Business Association of Latin American Studies

Programas con universidades y asociaciones internacionales

CEMS Master in International Management

23 miembros académicos de la CEMS

4 miembros académicos asociados de la CEMS

56 partners corporativos

MSc Double Degree Programmes

4

PhD in Management Sciences:

Programa conjunto con ESAN-Perú

1

MBA Double Degree Programmes

9

Themis

The Joint Certificate in International and Business Law

4

International Executive Education Programmes

Programas con universidades internacionales

7

Acreditaciones internacionales "Triple corona"

European Quality Improvement System (EQUIS) (1998, 2003, 2008)

ESADE ha sido la primera escuela de negocios de España y una de las primeras de Europa en obtener, en 1998, la acreditación institucional *European Quality Improvement System* (EQUIS), que otorga la *European Foundation for Management Development* (EFMD).

The Association to Advance Collegiate Schools of Business (AACSB International) (2001)

ESADE ha sido la primera escuela de negocios de España y la séptima de Europa en conseguir, en 2001, la acreditación de calidad para los programas de licenciatura, máster y doctorado que otorga The Association to Advance Collegiate Schools of Business (AACSB International)

The Association of MBAs (AMBA) (1994, 1999, 2004)

Los programas MBA de ESADE tienen la acreditación de The Association of MBAs (AMBA) desde el año 1994.

Rankings

MBA

1.^{er}

MBA Internacional
The Wall Street Journal, septiembre de 2007

8.^o

Mejor MBA del mundo fuera de Estados Unidos
Forbes, septiembre de 2007

14.^o

Mejor MBA del mundo por su enfoque social y medioambiental
Beyond Grey Pinstripes, octubre de 2007

21.^o

Mejor MBA del mundo
Financial Times, enero de 2008

EXECUTIVE EDUCATION

10.^a

Mejor escuela de negocios del mundo en programas a medida para empresas
Business Week, octubre 2007

21.^o

Mejor Executive MBA del mundo
Business Week, octubre 2007

4.^a

Mejor escuela de negocios del mundo para empresas latinoamericanas
América Economía, nov. 2007

PROGRAMAS UNIVERSITARIOS

11.^o

Mejor Máster en Dirección de Empresas de Europa
Financial Times, sept. de 2007

2.^o

Máster CEMS por la internacionalidad del programa y de sus participantes
Financial Times, sept. de 2007

FACULTAD DE DERECHO

1.^{er}

Mejor máster en su especialidad: Asesoría y Gestión Tributaria, y Derecho Internacional de los Negocios
El Mundo, junio de 2008

International Advisory Board

El International Advisory Board es un organismo esencial para impulsar la estrategia de internacionalización de ESADE. A través de sus contribuciones, sus miembros proporcionan su apoyo en tres áreas complementarias e interrelacionadas:

Innovación
Para promover la innovación en los planes de estudios y en la actividad investigadora desde una perspectiva internacional.

Relevancia
Para garantizar que ESADE responde a las necesidades globales actuales y futuras de las empresas y la sociedad.

Impacto
Para dar respuesta al objetivo fundacional e incidir en el futuro desarrollo global de la formación en dirección de empresas.

MIEMBROS

Michael C. Jensen
Profesor emérito de Administración de Empresas de la Harvard Business School (Estados Unidos)

David Risher
Ex vicepresidente sénior de Amazon.com (Estados Unidos)

Christine Lagarde
Ex presidenta del Comité Ejecutivo de Baker & McKenzie (Estados Unidos) y ministra de Economía en Francia

Bernard Castaing
Ex vicepresidente mundial de Beauty Care, Procter&Gamble (Reino Unido)

Xavier Ferran
Partner de Lion Capital (Reino Unido) y ex CEO de Bacardí (Estados Unidos)

Hanneke C. Frese
Ex directora del Capabilities Group, Zürich International Company (Suiza)

Alex O. Lendi
Presidente y CEO de Lis International Company (Liechtenstein)

Philippe Louvet
Director de Desarrollo Corporativo y Formación de L'Oréal (Francia)

Bernard Ramanantsoa
Decano de HEC School of Management (Francia)

Mario Vaupel
Director de ERGO Management Akademie (Alemania)

Ingo Zuberbier
Ex vicepresidente de Lintas World Wide (Alemania)

Xavier Mendoza
Presidente del International Advisory Board y director general asociado de ESADE

Carlos Losada
Director general de ESADE

Eugenia Bieto
Subdirectora general corporativa de ESADE

Jaume Hugas
Director de Executive Education de ESADE

Glòria Batllori
Directora ejecutiva de Programas MBA de ESADE

Colin McElwee
Director de Marketing Corporativo de ESADE

Internacionalización en los programas

	Idioma de enseñanza	Estudiantes internacionales	Nacionalidades
Licenciatura en Administración y Dirección de Empresas	Español / Inglés	6%	25
Master of Science Programmes in Management (MSc)	Inglés	89%	23
Master of Research in Management Sciences (MRes)	Inglés	87%	9
Doctoral Programme in Management Sciences (PhD)	Inglés	74%	15
Full Time MBA Programmes	Inglés	98%	34
Global Executive MBA (GEMBA)	Inglés	75%	9
Licenciatura en Derecho	Español / Inglés	7%	18

Jornada Anual de ESADE Alumni

Se celebró en el Gran Teatro del Liceo de Barcelona y fue presidida por los Príncipes de Asturias.

INSPIRANDO FUTUROS



GERMÁN CASTEJÓN
Presidente de
ESADE Alumni



JORDI HEREU
Alcalde de Barcelona



JOAN MANUEL SOLER
Presidente del Patronato



ISIDRE FAINÉ
Presidente de "la Caixa"



Antiguos alumnos. ESADE Alumni

ESADE cuenta con una red de más de 36.000 antiguos alumnos que ejercen su profesión en los principales sectores económicos y sociales, en 95 países distintos

ESADE Alumni

ESADE Alumni es la asociación de antiguos alumnos de ESADE. Su principal objetivo es aportar valor a los antiguos alumnos, a ESADE y a la sociedad:

Fomentando el *networking* entre los antiguos alumnos a través de foros y conferencias, encuentros de promoción y actividades lúdico-deportivas.

Facilitando la actualización de los conocimientos a través de programas de continuidad, Matins-Desayunos ESADE y conferencias.

Promoviendo el desarrollo profesional de los antiguos alumnos mediante el Servicio de Carreras Profesionales.

Apoyando a ESADE y su prestigio en el entorno empresarial e internacional.

Facilitando la aportación de talento de gestión a proyectos solidarios.



La red de ESADE Alumni

13.022 socios

300 delegados de promoción

550 antiguos alumnos colaboradores activos en las iniciativas de la asociación

30 chapters y delegaciones internacionales:

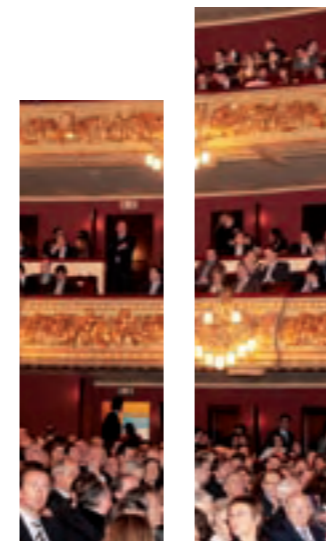
Alemania
Andorra
Argentina
Austria
Benelux
Brasil
Chile
China
Colombia
Costa Rica
Dubai
Ecuador
Francia
India
Israel
Italia
Japón
México
Perú
Portugal
Reino Unido
Rusia
Suiza
Turquía
USA - Washington
USA - Chicago
USA - Los Ángeles
USA - Miami
USA - Nueva York
Venezuela

10 clubes territoriales:

Andalucía Occidental
Andalucía Oriental
Aragón
Asturias
Balears
Canarias
Comunidad Valenciana
Galicia
Girona
Lleida

20 clubes funcionales y sectoriales:

Comunicación
Finanzas y Control de Gestión
Marketing
Negocios
& Responsabilidad Social
Operaciones
Recursos Humanos
Automoción
Business
& Information Technology
Deporte y Gestión
Derecho
Dirección Pública
Emprendedores, Inversores
& Empresarios
Empresa Familiar
Vicens Vives
Gestión Turística
Inmobiliario
Industrias Culturales
China & Global Business
Salud y Farma
Seguros



Jornada anual 2008

La jornada anual, con una edición en Barcelona y otra en Madrid, es el acto más emblemático de ESADE Alumni, al que asisten empresarios y profesionales, antiguos alumnos y personalidades del entorno económico y social de todo el mundo. En 2008 alcanzó los 2.200 asistentes en Barcelona y más de 500 en Madrid.

En el acto de Barcelona, celebrado en el Gran Teatro del Liceo, bajo la presidencia de los Príncipes de Asturias, se entregaron los Premios ESADE a quienes hace 50 años fundaron la institución: la Compañía de Jesús y un grupo de profesionales y empresarios de Barcelona.



Comunicación

Revista ESADE Alumni

Tiene una periodicidad trimestral y se envía a más de 31.000 antiguos alumnos de todo el mundo. Se edita en castellano, catalán e inglés. Incluye reportajes y entrevistas de actualidad; ventajas a los socios, e informa de manera dinámica y cercana de todas las actividades realizadas por ESADE Alumni.

Newsletters

• **ESADE ALUMNI:** quincenal, dirigida a todos los antiguos alumnos, con una agenda electrónica para consultar todas las actividades previstas e informar de las iniciativas y los eventos desarrollados.

• **CARRERAS PROFESIONALES:** quincenal, con información de todas las actividades y ofertas del Servicio de Carreras Profesionales.

• **CLUBES Y CHAPTERS:** *Newsletters* segmentadas por sectores y funcionalidad.

Otras publicaciones

• Directorio de empresas de servicios

• Directorio de servicios financieros

• Directorio del Club de Derecho

• Memoria anual

Web: www.esadealumni.net

ESADE Alumni en cifras

	2007-08	2006-07	% CREC
Nº socios	13.022	11.225	14%
Nº actos	457	325	29%
Nº asistentes	20.819	14.651	30%

	CURSO 2007-2008		% CRECIMIENTO
	Actos	Asistentes	Sobre 06-07
Encuentros promoción	59	2.107	146%
Deporte y cultura	16	945	111%
Chapters	87	1.620	91%
Libros	3	264	87%
Clubes funcionales y sectoriales	104	6.079	50%
Matins - Desayunos	18	1.624	50%
Programa continuidad	27	1.831	40%
Jornada anual	3	2.755	37%
Territoriales	40	1.346	30%
Carreras profesionales	59	1.282	-5%
Foros	2	284	-69%
Alumni Solidario	10	643	
Red de redes	29	39	
TOTAL	457	20.819	48%

ESADE son personas

Personas con una manera distinta de hacer las cosas, con valores diferenciales y una visión humana y plural de las organizaciones y de la sociedad.

INSPIRANDO FUTUROS



CELEBRACIÓN INTERNA
Con motivo del 50 aniversario
Barcelona, 20 de diciembre de 2007



REUNIÓN E50
Con antiguos directores generales,
decanos y profesores
Barcelona, 21 de abril de 2008



REUNIÓN CONJUNTA
del Patronato y el Consejo Profesional
Madrid, 27 de mayo de 2008



Personas, estructura y recursos

La cultura de ESADE está orientada al aprendizaje, al conocimiento y a la innovación, y se fundamenta en la responsabilidad, el compromiso y el reconocimiento mutuo



Plantilla de ESADE a 31.08.08

Total de la plantilla
511 personas

301 miembros del personal de administración y servicios

210 profesores

Personal de administración y servicios

83 hombres (27,5%)
218 mujeres (75,5%)

Promedio de edad
39,3 años

Procedencia internacional
43 personas

14% de la plantilla
22 nacionalidades

Personas que han realizado formación
162 en desarrollo profesional
71 en idiomas

Profesorado

124 profesores de Management y Derecho a tiempo completo

13 nacionalidades

86 doctores (69%)

74% de profesores acreditados AQU/ANECA

14 profesores a tiempo parcial

38 profesores visitantes

689 colaboradores académicos

8 profesores honorarios

3 profesores eméritos

218 directivos / profesores invitados

70 profesores del Executive Language Center

45 profesores y colaboradores académicos

9 nacionalidades

Dirección

Patronato

Joan Manuel Soler Pujol
Presidente

Ignasi Salvat Ferrer
Vicepresidente

Josep E. Milà Mallafré
Secretario

Miembros:

Melecio Agúndez Agúndez
Alfredo Bassal Riera
Artur Carulla Font
Pere A. Fàbregas Vidal
Pedro Fontana García
Juan José López Burniol
Pedro Navarro Martínez
Joan M. Nin Gènova
Xavier Pérez Farguell
Manuel Raventós Negra
Eugenio Recio Figueiras
Mario Rotllant Solà
Alfredo Sáenz Abad
Josep Oriol Tuñí Vancells

Comité Ejecutivo

Carlos Losada
Director general

Xavier Mendoza
Decano de la Business School (hasta el 15.02.2008)
Director general asociado (desde el 18.02.2008)

Alfons Sauquet
Vicedecano de Investigación y Conocimiento (hasta el 15.02.2008)
Decano de la Business School (desde el 18.02.2008)

Pedro Mirosa
Decano de la Facultad de Derecho

Eugenia Bieto
Subdirectora general corporativa

Marcel Planellas
Secretario general

Manel Peiró
Vicedecano académico

Carlo M. Gallucci
Director ejecutivo de Programas Universitarios

Jaume Hugas
Director de Executive Education

Glòria Batllori
Directora ejecutiva de Programas MBA

Ramon Garcia
Administrador general y director ejecutivo de Recursos Humanos del PAS

Belén Marín
Directora ejecutiva de Servicios Académicos

Ramon Aspa
Director ejecutivo del Executive Language Center

Francisco Longo
Presidente del Claustro de Profesorado

Enrique López Viguria
Secretario técnico

Campus

Campus de Barcelona
29.475 m²

Edificio 1
9.300 m²

Edificio 2
7.475 m²

Edificio 3
12.700 m²

Campus de Madrid
2.500 m²

Campus de Buenos Aires
1.487 m²

Información económica

Evolución de los ingresos

2004-2005:	44 M€
2005-2006	50 M€
2006-2007	60 M€
2007-2008	70 M€

Ingresos 2007-2008

Ingresos totales de las unidades
70 millones de euros €

- Facultad de Derecho **7** millones de euros €
- Programas Universitarios, B.S. **14** millones de euros €
- Programas MBA **14** millones de euros €
- Executive Education **26** millones de euros €
- Executive Language Center **4** millones de euros €
- Unidades de apoyo y corporativas **2** millones de euros €
- Vicedecanato de Investigación y Conocimiento **3** millones de euros

Cuenta de resultados

Ingresos totales
70 €

Gastos de personal **-37 M€€**
Gastos generales **-26 M€€**

Superávit de explotación antes de amortización
7 M€

Amortizaciones **-3 M€€**

Superávit de explotación
4 M€€

Resultado extraordinario **-1 M€€**
Aportaciones al fin fundacional **1 M€€**

Superávit
4 M€€

Aplicación de los ingresos

Formación - enseñanza **54 M€€** (77,14%)
Investigación **6 M€€** (8,57%)
Acción y proyección social (*) **6 M€€** (8,57%)
Superávit **4 M€€** (5,71%)

TOTAL **70 M€€**

(*) Acción y proyección social

Becas y bonificaciones a estudiantes **857.000 €€**
Bonificaciones a colectivos que dan apoyo a ESADE **890.000 €€**
Formación interna **538.000 €€**
Ayudas al desarrollo **715.000 €€**

TOTAL **3 M€€**

Proyección social
Actos y jornadas de debate social **3 M€€**

Balance

ACTIVO

Inmovilizado **62 M€€**
Inmovilizado material neto **59 M€€**
Inmovilizado financiero **3 M€€**

Circulante **25 M€€**
Deudores **10 M€€**
Inversiones financieras temporales **7 M€€**
Tesorería **8 M€€**

TOTAL **87 M€€**

PASIVO

Fondos propios **33 M€€**
Fondo fundacional + reservas **29 M€€**
Resultado del ejercicio **4 M€€**

Ingresos a distribuir **2 M€€**
Acreeedores a largo plazo **5 M€€**
Acreeedores a corto plazo **47 M€€**
Cobros e ingresos anticipados **31 M€**
Otras deudas **16 M€€**

TOTAL **87 M€**

Recursos

Tecnología e innovación

Centro de atención al usuario
870 ordenadores
144 webs de profesores
2 Medialabs creados
17 nuevos proyectos de desarrollo de sistemas
25.200 usuarios de los sistemas
6.500 incidencias resueltas

Nuevos servicios implantados
Portal de gestión de Carreras Profesionales: ESADE.jobs
Aplicación de gestión del currículum del profesor
Nuevo portal de Executive Education
Gestión automatizada de los actos académicos

Gestión académica

44.000 consultas de usuarios
5.827 matrículas gestionadas
140 reports disponibles
52 aulas gestionadas
200.000 documentos digitalizados

Biblioteca digital

68.523 usuarios
11.320 préstamos
2.076 libros ingresados
83 sesiones de formación sobre recursos y bases de datos con 1.260 asistentes
9.300 libros en formato electrónico
466.556 visitas a la web de la Biblioteca

ESADE Guíame!

Portal de información empresarial
586.720 visitas durante el curso
5.725.705 páginas vistas
50 sesiones de presentación
28 actos con más de 2.500 asistentes
7 flashes sectoriales en inglés

Suscripción y acceso a revistas

485 físicas
7.589 electrónicas
Observatorio SIC
Edición de 134 boletines

Apoyo a la investigación y docencia

1.020 consultas al Punto de Atención al Investigador (PAI)
3 boletines de investigación editados

Untitled

Es la revista interna de la comunidad de ESADE y uno de los principales medios de expresión de la cultura corporativa de la institución.

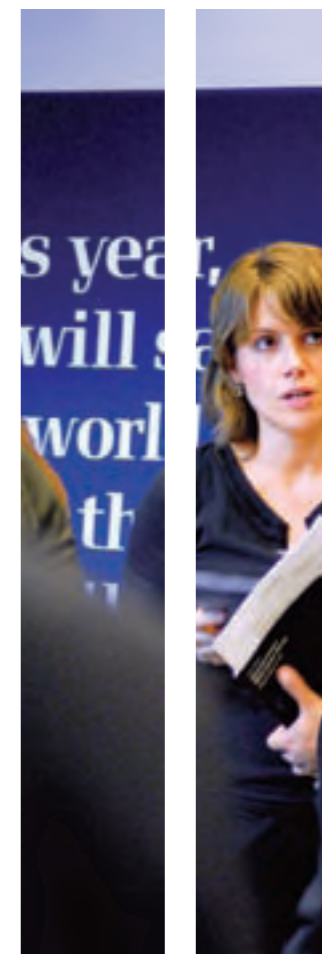
Lanzamiento:
Noviembre de 2006

Periodicidad:
Trimestral

Idiomas:
castellano, catalán e inglés.

ESADE Training

ESADE Training es el plan de formación 2008-2011 para la plantilla del PAS, lanzado por el Área de Formación y Desarrollo de RHPAS. Ofrece una formación personalizada por grupos profesionales en base a las necesidades técnicas y competenciales de cada uno de ellos, y es un vehículo de transmisión y consolidación de los valores fundacionales.



Campus ESADE Creapolis

Un nuevo campus en Sant Cugat para la interacción entre el mundo universitario y la innovación empresarial, construido conforme a criterios de sostenibilidad y accesibilidad.

INSPIRANDO FUTUROS



Relación con organizaciones y empresas

Gracias al apoyo de la sociedad civil, el proyecto social y educativo de ESADE se mantiene vivo y aspira a ir más allá

Consejo Profesional de ESADE

Juan Arena <i>Ex presidente de Bankinter y presidente del Consejo Profesional de ESADE</i>	Iván Martén <i>Vicepresidente sénior y socio director, Boston Consulting Group</i>
Maite Arango <i>Vicepresidenta, Grupo VIPS</i>	Amparo Moraleda <i>Presidenta, IBM España, Portugal, Grecia, Israel y Turquía</i>
José Ramón Arce <i>Ex presidente y CEO, Lilly</i>	Vicente Moreno <i>Presidente y consejero delegado, Accenture España</i>
Santiago Bergareche <i>Vicepresidente, Grupo Ferrovial</i>	Juan José Nieto <i>Presidente, HSM Group</i>
Anna M. Birulés <i>Vicepresidenta, Renta Corporación</i>	Ignacio Polanco <i>Presidente, Grupo Prisa</i>
Luis Conde <i>Presidente, Seeliger y Conde</i>	Francisco Román <i>Consejero delegado, Vodafone España</i>
Rafael de Ramón <i>Director general, Saint Gobain Canalización</i>	En representación de ESADE:
Miguel Fernández de Pinedo <i>Vicepresidente, Club de Industria, Tecnología y Minería</i>	Carlos Losada <i>Director general</i>
Antonio Garrigues <i>Presidente, Garrigues Abogados y Asesores Tributarios</i>	Pedro Navarro <i>Vicepresidente ejecutivo del Patronato de la Fundación ESADE</i>
Juan Pablo Lázaro <i>Presidente ejecutivo, ASM</i>	José M. de la Villa <i>Director de Relaciones Institucionales y secretario del Consejo</i>
Manuel Márquez <i>Consejero delegado, AMPER</i>	

Consejo Profesional de la Facultad de Derecho

<ul style="list-style-type: none"> • AAMC Abogados y Asesores Tributarios • Abogacía General del Estado en Barcelona • Allen & Overy • Arasa & De Miquel Advocats Associats • Baker & McKenzie Abogados • BDO Audiberia Estudio Jurídico y Tributario • Brosa Abogados y Economistas • Brugueras, García Bragado, Molinero y Asociados • Bufet Antràs, Advocats Associats • Clifford Chance Abogados • Cuatrecasas Abogados y Asesores Tributarios • D & G Advocats, S.L. • Ernst & Young Abogados • Font Abogados y Economistas • Freshfields Bruckhaus Deringer 	<ul style="list-style-type: none"> • Garrigues, Abogados y Asesores Tributarios • Gay-Vendrell Advocats • Gómez Acebo & Pombo Abogados, SL • Jausas • JGBR Horwath Abogados y Asesores Tributarios • KPMG Abogados • Landwell PricewaterhouseCoopers • Manubens & Asociados Abogados • Mazars & Asociados • Pedrosa Lagos • Pérez-Llorca • Roca Junyent Advocats Associats • Sagardoy Abogados • Uría Menéndez • Ventura Garcés & López-Ibor Advocats • VIALEGIS Asesores Legales y Tributarios
--	---

Aportaciones a ESADE: incremento del apoyo de la sociedad civil al proyecto social y educativo

Cerca de cuarenta y cinco empresas y organizaciones apoyan la finalidad fundacional de ESADE a través del Programa de Relaciones Corporativas, con una aportación total que asciende a casi 1,3 millones de euros. La creación del modelo de grandes donantes corporativos se ha cerrado con un compromiso de más de 2 millones de euros. En los últimos tres años, las aportaciones, en conjunto, se han incrementado en un 260 %, hasta alcanzar un compromiso global de casi 5 millones de euros en el último curso. Dicho compromiso también es evidente por parte de los antiguos alumnos. La promoción Lic&MBA-88 ha impulsado -por primera

vez en la historia de ESADE- la creación de un fondo de becas a perpetuidad que permitirá becar cada año a un estudiante del Grado en Dirección de Empresas-BBA. Se inicia un nuevo tiempo de colaboración por parte de los antiguos alumnos.

Para canalizar las aportaciones de personas y organizaciones, ESADE cuenta con un fondo inmovilizado, cuyos rendimientos financiarán anualmente proyectos de investigación y becas. Esta fórmula permite planificar y gestionar a largo plazo, al tiempo que actúa como cobertura de protección en períodos de incertidumbre.

Empresas, organizaciones y personas que han respaldado la finalidad fundacional de ESADE a través del Programa de Relaciones Corporativas

Socios de honor

- Agrolimen
- ESADE Alumni

Socios

- Cementos Molins
- Clickair
- Gas Natural SDG
- Grupo Celsa
- Panrico
- Repsol YPF

Promotores sénior

- Abertis
- Endesa
- Grupo Comsa
- Grupo Sntander
- ISS Facility Services
- Nestlé España

Promotores

- Accenture
- Acsa Sorigué
- Aramark
- Bacardi España
- Bayer
- BBVA
- Caixa Manresa
- Caja Madrid
- Cobega
- Danone
- Deloitte
- Esteve
- FMC Foret
- Fundació Puig
- Fundación Agbar
- Fundación Caixa Catalunya
- Fundación Damm
- Fundación Catalana Occidente
- Grupo Mahou San Miguel
- Grupo Novartis en España
- Henkel
- IBM
- Metalogenia
- Penteo ICT Analyst
- Santa & Cole

Colaboradores

- Crédito y Caución
- FIATC
- Miguel Torres

Empresas y organizaciones que han apoyado proyectos concretos

INVESTIGACIÓN Y FORMACIÓN

Principales aportaciones:

- Abertis Infraestructuras
- Accenture
- AEDE
- Agrolimen
- Asociación de la Prensa de Madrid
- BBVA
- Cámara Navarra
- Grupo Celsa
- DKV
- Egarsat
- Fundació Caixa Sabadell
- Fundació Jaume Bofill
- Fundació Lluís Carulla
- Fundación "la Caixa"
- Fundación Agbar
- Fundación AVINA
- ICEX
- Inter Partner Assistance España
- Izasa
- Merck Sharp & Dohme España
- MicroBank "la Caixa"
- Portevro – Serviços de Apoio às Empresas, Unipessoal, LDA
- PricewaterhouseCoopers
- Randstad
- Repsol YPF
- Sociedad Estatal para la Promoción y Atracción de Inversiones Exteriores

Otras:

- Autoridad Portuaria de Barcelona
- Caixa Manresa
- Cámara de Comercio Americana en España
- Cámara Oficial de Comercio, Industria y Navegación de Barcelona
- Consell de Treball, Econòmic i Social de Catalunya
- COPCA
- EABIS
- ECR Europe

- Eplicsa
- Fundació Barcelona Cultura
- Fundación Miarnau
- Fundación FAES
- Fundación Instituto Edad y Vida
- Fundación Prevent
- Grup CLADE
- Hesperia
- IBM
- "la Caixa"
- LOCALRET
- Orden Hospitalaria de San Juan
- Summa Comunicación
- Vodafone

ATRACCIÓN DE TALENTO

Principales aportaciones:

- Cresa Patrimonial
- Fundació Banc Sabadell

Otras:

- Deutsche Bank
- "la Caixa"

INFRAESTRUCTURAS Y SERVICIOS

- Cementos Molins
- Figueras International Seating
- QlikView

Asamblea de Miembros de la Fundación ESADE

Personas físicas:

- Albouy Martí, Joan Miquel
- Borràs Duran, Pere
- Brugera Clavero, Juan José
- Espiau Espiau, Manuel
- Fàbregas Vidal, Pere-A.
- Gallardo Ballart, Jorge
- Guarnier Muñoz, Francisco
- Iglesias Sitjes, Jaume
- Khalo Glykidis, Esteban
- Masó Vázquez, Enric
- Pérez Farguell, Xavier
- Pugès Cambra, Antoni M.
- Riera-Marsá Llabí, Federico
- Vidal Arderiu, Ignasi M.

Personas jurídicas:

- Abertis
- Accenture
- Agbar, Fundación
- Agrolimen
- Aramark
- Bacardi España
- Banc Sabadell, Fundació
- Bayer Hispania
- BBVA
- Bimbo
- Caixa Catalunya, Fundació
- "la Caixa"
- Caixa Manresa, Fundació
- Caja Madrid
- Cámara Oficial de Comercio, Industria y Navegación de Barcelona
- Caprabo
- Catalana Occidente, Grupo
- CELSA, Grupo
- Ciments Molins
- Clickair
- Cobega
- Damm, Fundació
- Danone
- Deloitte
- Endesa Red
- ESADE Alumni
- FMC Foret
- Freixenet, Fundació
- Fundación Miarnau - Grupo Comsa
- Gas Natural SDG
- Goldman Sachs
- Henkel Ibérica
- Hewlett-Packard Española
- IBM
- La Llave de Oro
- Laboratorios Dr. Esteve
- Mapfre Cataluña y Baleares
- Metalogenia
- Miguel Torres
- Nestlé España
- Novartis en España, Grupo
- Panrico
- Penteo ICT Analyst
- PricewaterhouseCoopers
- Puig, Fundació
- Quadis
- Repsol YPF
- Roca Corporación Empresarial
- Santa&Cole
- Santander, Grupo
- Unilever
- Werfen Group

Comunicación y publicaciones

Una presencia creciente en los medios de comunicación, tanto digitales como impresos, nacionales e internacionales.

INSPIRANDO FUTUROS



10

Comunicación y publicaciones

ESADE es una institución centrada en tres actividades principales: la docencia, la investigación y el debate, y el producto de cada una de ellas tiene un impacto social relevante

Prensa off-line y on-line

ESADE está presente continuamente en la prensa, ya sea nacional o internacional, tanto en medios on-line como off-line, a través de

artículos de opinión, actos y ponencias, presentaciones de libros e investigaciones, presencia en rankings, etc.

Prensa nacional



Prensa internacional



Prensa on-line



Libros y publicaciones

Las unidades de investigación, el profesorado y los colaboradores de ESADE publican con frecuencia su producción científica en diversas colecciones editoriales, en *journals* académicos, en informes especia-

lizados y en libros y publicaciones diversas. Durante el curso 2007-2008, ESADE y Ediciones de Belloch lanzaron la nueva Biblioteca de Gestión, con la colección ESADE Fondo.



Newsletters, web y revistas

ESADE impulsa la creación de *newsletters* digitales y revistas impresas para divulgar interna y externamente el conocimiento y la investigación, con el fin de lograr un impacto social significativo.

La web de ESADE, que se ha traducido también al chino, se ha convertido en una plataforma básica de proyección hacia el exterior.

Newsletters



Web



Revistas



Agradecimientos

El equipo que ha coordinado y elaborado esta Memoria Resumen expresa su agradecimiento a todas aquellas personas que han prestado su ayuda y colaboración para que este proyecto sea una realidad. Se ha elaborado con el mayor rigor y cuidado posibles. Para cualquier observación o mejora: enrique.lopez@esade.edu

Este documento se ha impreso con papel ecológico procedente de plantaciones de gestión forestal sostenible.

Diseño gráfico: Gonell Comunicació
Impresión: La Trama

BARCELONA

Campus de Pedralbes

Av. de Pedralbes, 60-62
08034 Barcelona (España)
Tel.: +34 932 806 162
Fax: +34 932 048 105

Campus de Sant Cugat

Avda. de la Torreblanca, 59
08172 Sant Cugat del Vallés
Barcelona (España)
Tel.: +34 932 806 162
Fax: +34 932 048 105

MADRID

C. de Mateo Inurria, 25-27
28036 Madrid (España)
Tel.: +34 913 597 714
Fax: +34 917 030 062

BUENOS AIRES

Av. del Libertador, 17175
Becar-San Isidro (B1643CRD)
Buenos Aires (Argentina)
Tel.: +541 147 471 307

www.esade.edu

